

FlyBeeper mini

Инструкция пользователя

Вариометр разрабатывался в качестве резервного. Имеет самые маленькие размеры в линейке FlyBeeper и минимальный функционал – звуковую индикацию скороподъемности. Благодаря размерам легко встраивается в оборудование.

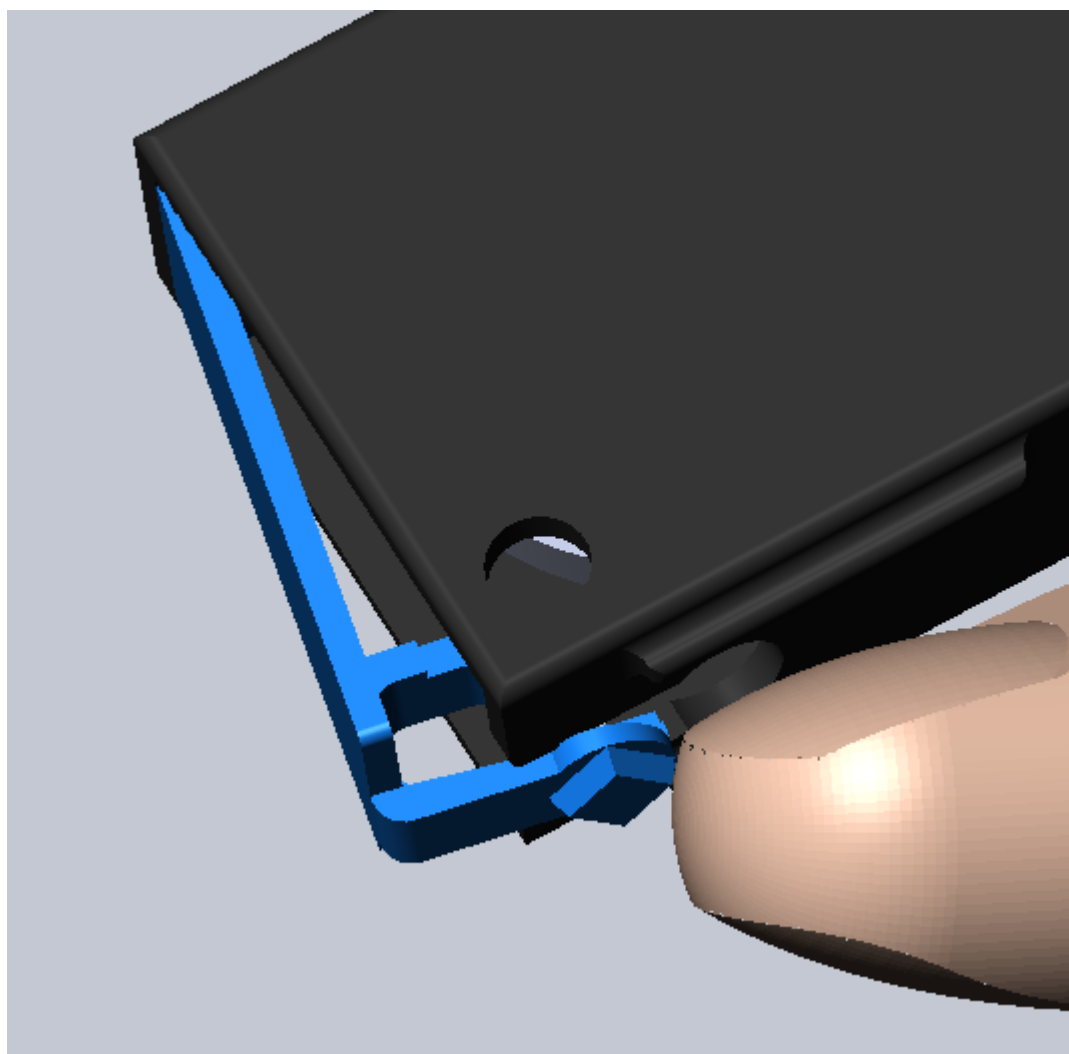
Возможные варианты крепления:

- На свободные концы чехлом или контактной лентой (липучкой);
- На тыльную сторону шлема контактной лентой;
- Внутри шлема;
- На плечевой ремень подвесной системы;

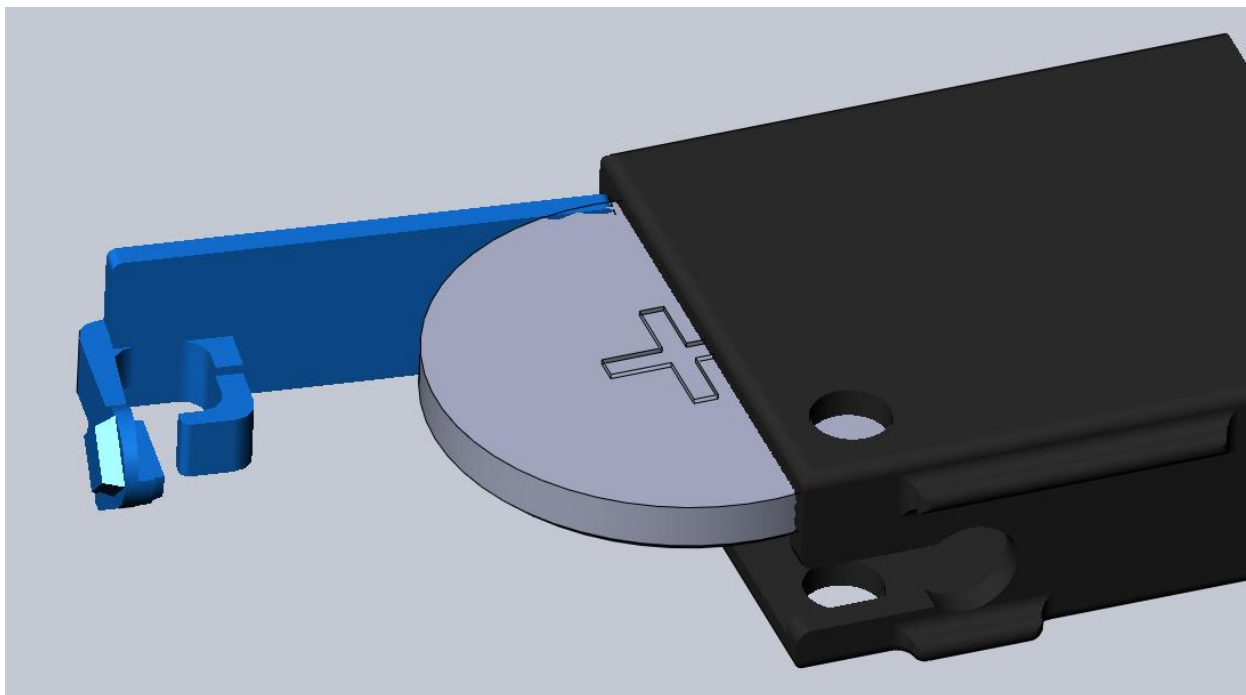
Конструкцией предусмотрено отверстие для крепления страховочной стропы.

Первое включение

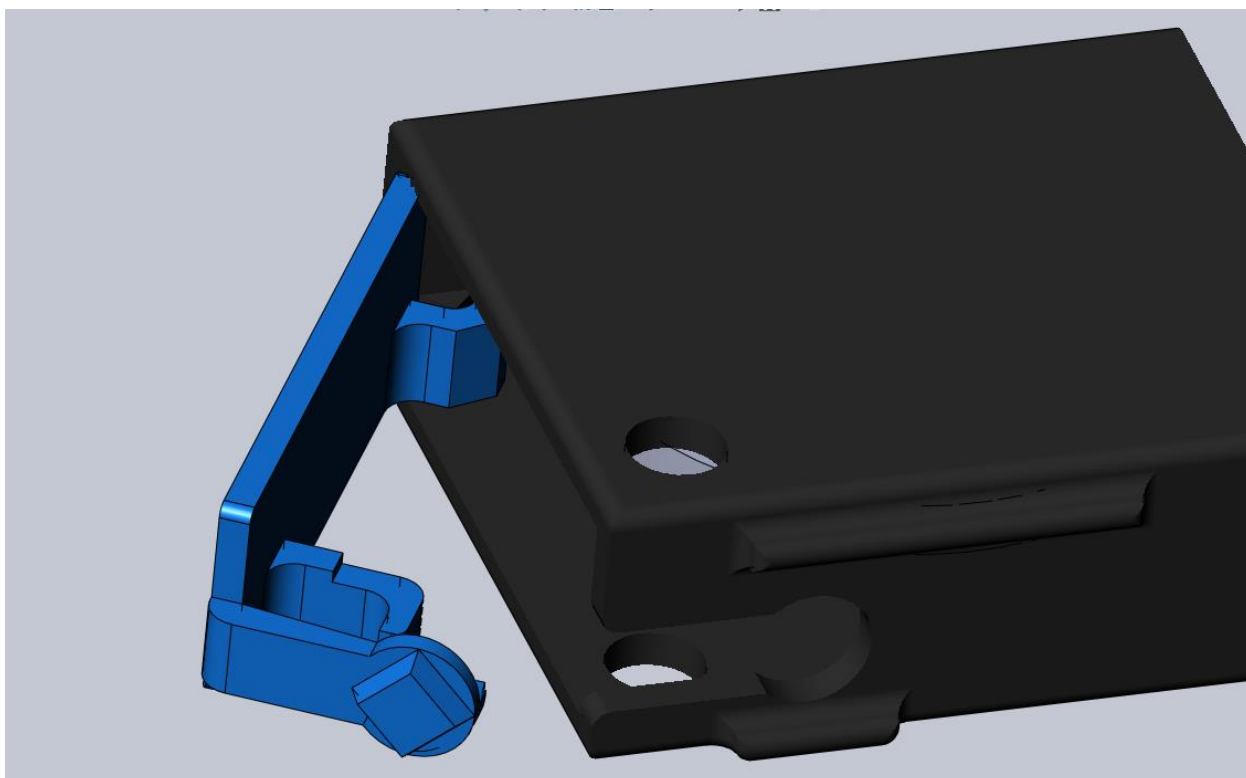
Открыть крышку поддев ногтем кнопку в направлении крышки.



Убедитесь, что кнопка находится справа. Установить элемент питания CR2032 плюсом вплотную к верхней стенке корпуса, минусом к плате. Важно! В приборе нет защиты от переплюсовки питания.



Установить крышку в обратном направлении используя кнопку как защелку.



Застрахуйте крышку и прибор от потери продев страховочную стропу через отверстие в корпусе.

Настройки

Орган управления и настройки – одна кнопка. Параллельно основной кнопке можно подключить выносную внешнюю. Контакт замыкающий без фиксации.

Включение прибора выполняется одиночным коротким нажатием на кнопку (далее – Клик).

При включении прибор издает серию коротких звуковых сигналов, по количеству которых можно ориентировочно судить о величине оставшейся емкости элемента питания. Чем меньше сигналов, тем меньший заряд остался. Новый элемент питания дает около 6 коротких сигналов. Чем меньше заряд, тем длиннее становятся сигналы, их тон понижается. При критически низком уровне напряжения элемента питания - работа прибора продолжается вплоть до возникновения сбоев в работе и неадекватного поведения.

При помощи кнопки возможно выполнение следующих действий:

Включение	Клик
Выключение	Клик и удержание 2сек
Настройка на подъем	Включен → Клик и удержание 4сек → x2=+20см/с; x3=+30см/с; x4=+40см/с; x5 = +50см/с → Клик и удержание 2 сек.
Настройка на снижение	Выключен → Клик и удержание 4сек → x1=выключен; x2=-1м/с; x3=-1.5м/с; x4=-2м/с; x5=-2.5м/с; x6=-3м/с; x7=-3.5м/с → Клик и удержание 2 сек.
Громкость	Короткий клик меняет громкость по кругу (3 уровня)
Вкл/выкл детектора «ноликов»	Двойной Клик

Базовые технические характеристики:

- Чувствительность: ± 20 см;
- Задержка на начало подъема +20см/с: ~ 1с, +2 м/с: < 0.5 сек;
- Задержка на окончание подъема +20см/с: < 1 сек;
- Настраиваемый порог на подъем: +20см/с, +30см/с, +40см/с, +50см/с;
- Детектор «ноликов» -20 ÷ порог на подъем, см/с;

- Настраиваемый порог на снижение: выкл, -1м/с, -1.5м/с, -2м/с, -2.5м/с, -3м/с, -3.5м/с;
- Таймер автоматического отключения питания: 8 часов;
- Питание 2÷3.6 В: держатель для стандартной 3 В литиевой батарейки CR2032;
- Звуковая индикация уровня заряда элемента питания;
- Потребление: 1.5 мА при 3В в активном режиме и 0,2 мкА в выключенном;
- Время работы: около 100 часов от одной CR2032 в активном режиме и до 10+ лет в выключенном в зависимости от качества элемента питания и условий хранения;
- Размеры: 30x22x10мм;
- Вес: 8 гр. с элементом питания CR2032.

Хранение

Хранить в сухом помещении. Беречь от попадания влаги.

Контакты

По вопросам приобретения и поддержки обращаться:

Евгений, e-mail: info@alpisto.eu